

¿Qué es una mamografía?

Una mamografía es una radiografía de la mama. En la actualidad, las mamografías son imágenes digitales.

Una mamografía puede detectar cáncer de mama en una persona que no presenta signos ni síntomas de advertencia, ya que puede detectarlo cuando es demasiado pequeño como para sentirlo. Esto se llama mamografía de detección. Es el mejor examen de detección que tenemos hoy en día para detectar cáncer de mama en la mayoría de las mujeres.

Una mamografía también funciona como prueba de seguimiento, es decir, una mamografía de diagnóstico. Esto se puede hacer después de encontrar algún cambio:

- en una mamografía de detección,
- durante un examen clínico de las mamas, o
- detectado por usted o su pareja.

Una mamografía de diagnóstico no puede diagnosticar el cáncer de mama pero sí puede descartarlo. Se pueden realizar otras pruebas de imágenes después de una mamografía de diagnóstico si no se puede descartar el cáncer.

Si los hallazgos sugieren cáncer de mama, se necesitará una biopsia para diagnosticar (o descartar) que sea eso.

Tomosíntesis digital de mama (DBT, tomo, mamografía en 3D)

Hoy en día, la mayoría de las mujeres se realizan una mamografía con tomosíntesis digital de mama (DBT, por sus siglas en inglés). La DBT también se puede llamar “tomo” o mamografía en 3D. La DBT toma múltiples imágenes digitales en 2D de la mama. El software de computadora combina imágenes en 2D para crear una imagen en 3D. La DBT tarda unos segundos más que una mamografía digital en 2D porque se toman más imágenes.

Tanto la DBT como la mamografía en 2D son efectivas para detectar el cáncer de mama en etapa temprana. Sin embargo, algunos estudios han demostrado que la DBT puede detectar algunos tipos de cáncer de mama que la mamografía digital en 2D no detecta.



Qué esperar el día de la mamografía

Una mamografía de detección toma aproximadamente 15 minutos.

- Use una camisa que pueda quitarse fácilmente ya que se quitará la ropa de la cintura para arriba antes de la mamografía.
- No use desodorante, perfume, talco o loción debajo de los brazos o en los senos. Estos productos pueden aparecer en una mamografía y dificultar su lectura.

Hallazgos en una mamografía

Una mamografía puede mostrar:

- Ningún signo de cáncer de mama.
- Una condición benigna (no cancerosa).
- Un hallazgo anormal que necesita pruebas de seguimiento para descartar el cáncer.

Debería obtener los resultados en 2 semanas. Si no lo hace, llame a su médico o al centro de mamografías.

Recursos

Susan G. Komen®

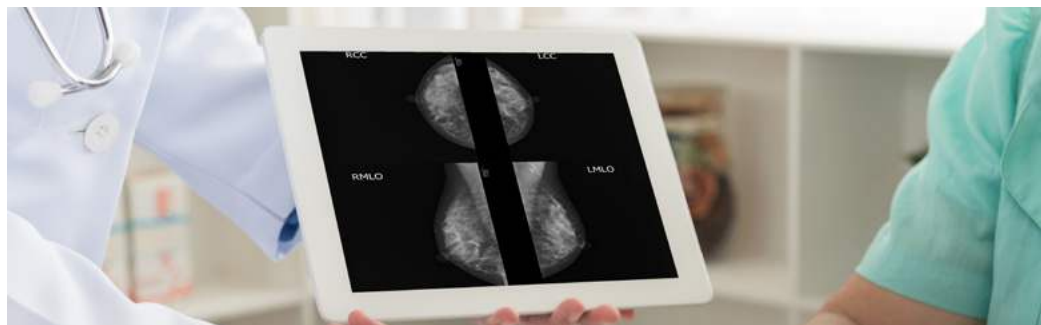
1-877 GO KOMEN

(1-877-465-6636)

komen.org

Recursos educativos relacionados

- Mensajes de autoconocimiento de las mamas
- Condiciones benignas de la mama
- La densidad de los senos
- Preguntas para su médico: Densidad de las mamas
- Exámenes de detección de cáncer de mama y pruebas de seguimiento
- Si encuentra un bulto o algún cambio en la mama
- Preguntas para su médico: Mamografías de detección
- Qué es el cáncer de mama



Preguntas y respuestas sobre la mamografía

¿Cuándo debería hacerme una mamografía de detección?

Hable con su médico acerca de cuándo y con qué frecuencia debe hacerse una mamografía de detección. Susan G. Komen® cree que todas las mujeres deben tener acceso a mamografías de detección periódicas cuando ellas y su médico decidan que es lo mejor, según el riesgo de cáncer de mama.

¿Es doloroso hacerse una mamografía?

Es posible que sienta algo de presión, pero hacerse una mamografía no debería doler. Informe al tecnólogo si tiene alguna inquietud o si siente alguna molestia durante la prueba.

¿La radiación de una mamografía es dañina?

Está expuesta a una pequeña cantidad de radiación durante una mamografía. Aunque esta exposición podría aumentar el riesgo de cáncer de mama con el tiempo, es muy pequeño. Los estudios muestran que los beneficios de la mamografía superan este riesgo, especialmente para las mujeres de 50 años en adelante.

¿Qué debo hacer si me dicen que tengo mamas densas?

No hay recomendaciones especiales de detección para mujeres con mamas densas. Sin embargo, su médico puede sugerir otros tipos de pruebas de imágenes de la mama además de las mamografías regulares.

¿Qué pasa si no puedo pagar una mamografía?

La Ley del Cuidado de Salud Asequible requiere que la mayoría de los planes de seguro de salud cubran las mamografías de detección cada 1 o 2 años para mujeres de 40 años o más. Esto incluye a Medicare y Medicaid. Llame a la línea de ayuda de Komen para el cuidado de las mamas al 1-877 GO KOMEN (1-877-465-6636) o envíe un correo electrónico a helpline@komen.org para obtener información sobre los programas de bajo costo en su área.

La línea de ayuda también comprobará si es elegible para el Programa de Detección y Diagnóstico de Komen, el cual proporciona servicios de detección y diagnóstico de cáncer de mama sin costo para las personas que cumplen las pautas de ingresos en ciertas áreas.

Este contenido provisto por Susan G. Komen® está diseñado solamente con fines educativos y no es exhaustivo. Por favor consulte a su médico personal.