

## ¿Qué son las calcificaciones mamarias?

A medida que las mujeres envejecen, a veces les aparecen pequeños trozos de calcio (llamados “calcificaciones”) en las mamas. Son demasiado pequeños para sentirlos, pero pueden aparecer en una mamografía como pequeños puntos blancos brillantes.

La mayoría de las veces las calcificaciones son inofensivas. Pero cuando aparecen en ciertos patrones, pueden causar inquietud y necesitar más pruebas. Por ejemplo, racimos o líneas apretados de pequeñas calcificaciones pueden ser un signo de cáncer de mama.

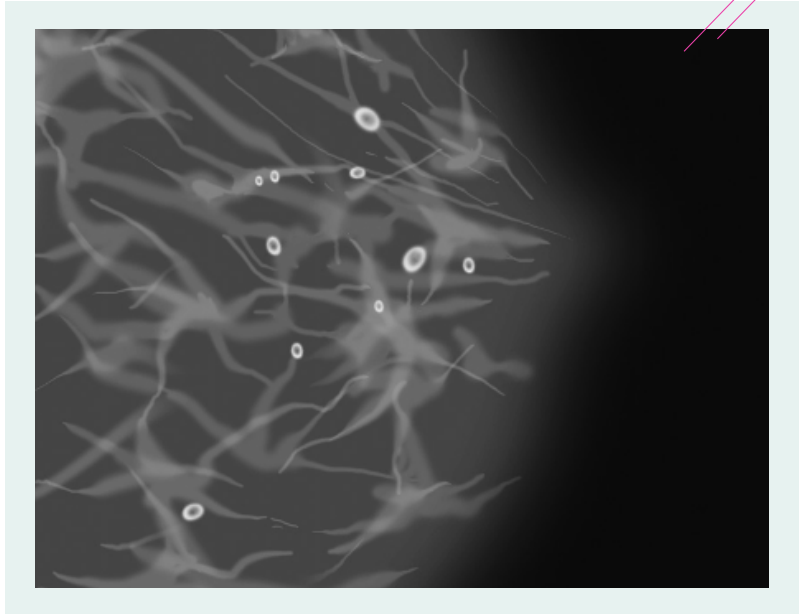
Las calcificaciones son comunes en las mujeres, con mayor frecuencia después de los 50 años. Pueden estar relacionadas con el avance de la edad, con una lesión anterior o con una infección en la mama (mastitis). Para las mujeres tratadas por cáncer de mama en el pasado, las calcificaciones también pueden estar relacionadas con una cirugía mamaria o con radioterapia previas.

No están relacionadas con la cantidad de calcio en la dieta de una mujer.

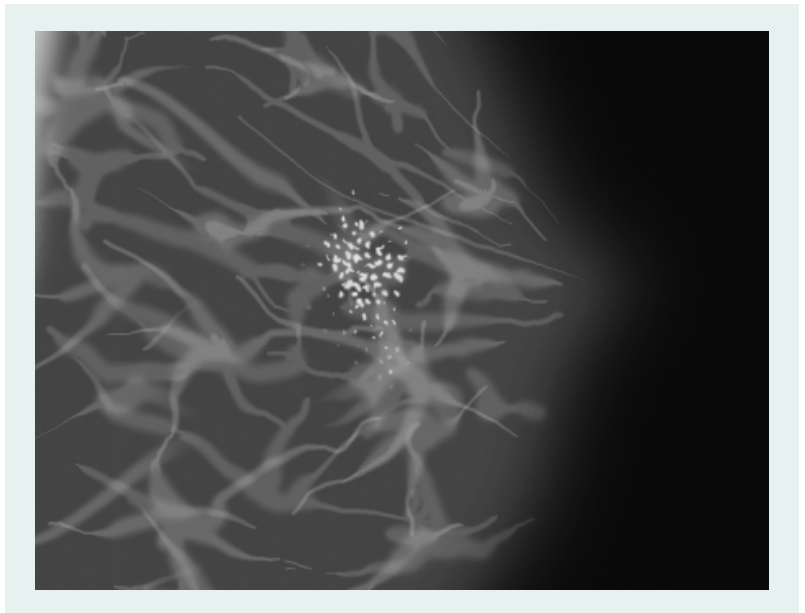
## Tipos de calcificaciones

Hay dos tipos principales de calcificaciones: macro (ver foto A) y micro (ver foto B).

- Las macrocalcificaciones se ven grandes y redondas en una mamografía. Generalmente, no están relacionadas con el cáncer.
- Las microcalcificaciones son pequeñas y pueden aparecer en racimos. Suelen ser benignas (no cancerosas), pero pueden ser un signo de cáncer de mama. Su médico notará si han cambiado con el tiempo. Es posible que se necesiten pruebas de seguimiento para descartar el cáncer de mama.



**Foto A:** Las macrocalcificaciones son grandes y se distribuyen aleatoriamente por toda la mama. No se necesita atención de seguimiento.



**Foto B:** Las microcalcificaciones son pequeñas y aparecen en racimos. Pueden ser una señal de cáncer de mama. Es posible que se necesite una mamografía de seguimiento o una biopsia.

Esta hoja informativa es solo una breve perspectiva general. Para obtener más información, visite [komen.org](http://komen.org) o bien, llame a la línea de ayuda de Komen para el cuidado de las mamas al 1-877-465-6636 (1-877 GO KOMEN) de lunes a viernes de 9 a.m. a 10 p.m., hora del este, o envíe un correo electrónico a [helpline@komen.org](mailto:helpline@komen.org). Se habla español.

## Recursos

**Susan G. Komen®**  
1-877 GO KOMEN  
(1-877-465-6636)  
[komen.org](http://komen.org)

## Recursos relacionados en línea:

- Biopsia de mama
- Exámenes de detección de cáncer de mama y pruebas de seguimiento
- Carcinoma ductal in situ
- Mamografía
- ¿Qué es el cáncer de mama?



## Microcalcificaciones sospechosas

A veces, es difícil saber si las microcalcificaciones son benignas o un signo de cáncer de mama. Es posible que se necesiten más imágenes para ayudar a determinar si las microcalcificaciones son benignas o sospechosas para el cáncer de mama.

Si las imágenes se ven sospechosas, se necesitan más pruebas de seguimiento. Las pruebas de seguimiento pueden incluir una mamografía de diagnóstico, un ultrasonido mamario o una imagen por resonancia magnética (magnetic resonance image, MRI) de las mamas. Si alguna de las pruebas de seguimiento resulta sospechosa, se necesitará una biopsia para confirmar o descartar el cáncer de mama.

## Preguntas para hacerle a su doctor

- ¿Cómo se compara mi mamografía con la anterior?
- ¿Ve algún cambio? Si es así, ¿cuáles son esos cambios?
- Si necesito regresar, ¿qué tipo de pruebas de seguimiento necesitaré?
- Si necesito hacerme una biopsia, ¿qué tipo de biopsia tendré?

Este contenido provisto por Susan G. Komen® está diseñado solamente con fines educativos y no es exhaustivo. Por favor consulte a su médico personal.